

Nuancier et guide d'utilisation des couleurs ECULLY 69130

Charte CHROMATIQUE 2020



Dans sa délibération n°2019-3507 en date du 13 mai 2019 approuvant la révision du Plan Local d'urbanisme (PLU-H) , le Conseil de la Métropole de Lyon a décidé de suivre la recommandation n°20 de la commission d'enquête publique :

Il est proposé au Conseil de suivre la recommandation n°20 de la commission d'enquête en développant des démarches de sensibilisation sur l'insertion architecturale, urbaine et environnementale en direction des particuliers, des professionnels et des communes en mobilisant des architectes-conseils, le CAUE et en réalisant des cahiers de recommandations architecturales, urbanistiques et paysagères sur les secteurs des communes qui le nécessitent.

C'est dans ce cadre que la municipalité d'Ecully a décidé de faire réaliser par des professionnels qualifiés, et avec l'avis du CAUE et de l'ABF, un ensemble de deux documents de recommandations à usage des porteurs de projet d'urbanisme sur la commune, qu'ils soient professionnels ou particuliers :

- Un document de recommandations architecturales
- Une charte chromatique

Ces deux documents, établis sur la base du diagnostic des caractéristiques architecturales, urbaines et paysagère spécifiques qui participent très largement à l'identité et à l'attractivité d'Ecully, ont pour but non seulement de guider les administrés dans l'élaboration de leur projet architectural, mais aussi de permettre aux services instructeurs d'objectiver leur jugement quant à « la bonne intégration architecturale du projet dans le bâti existant et dans le milieu environnant ».

Le présent document constitue la partie chromatique de cet ensemble de recommandations. Son but est de fournir des préconisations qui permettent d'harmoniser les couleurs des projets en vue d'une bonne intégration des bâtis dans le paysage urbain et paysager d'Ecully.

Ce guide chromatique s'applique sur le territoire de la commune d'Ecully à tous les projets requérant des autorisations d'urbanisme, pour lesquels il fixe :

- des recommandations,
- des préconisations,
- et quelques interdictions

RECOMMANDATION

PRECONISATION

INTERDICTION.

Toutefois, pour les projets situés dans les périmètres de protection des Monuments Historiques, l'avis conforme de l'Architecte des Bâtiments de France est la seule préconisation légale.

PREambule

Une bonne intégration signifie que le bâti ne prend pas le pas, mais participe à l'environnement afin de contribuer à l'identité et au caractère des paysages.

Il s'agit de révéler l'architecture et de dégager une atmosphère chromatique qui en favorise la mise en valeur au sein d'un beau cadre de vie. On peut venir de Provence ou de Bretagne et être nostalgique de sa région, aimer l'ancien ou les formes contemporaines, mais en s'installant à Ecully, il convient de participer à la valorisation du patrimoine commun et d'affirmer une identité chromatique locale.

Sur le plan de la couleur, le minéral est l'élément le plus stable dans le paysage. L'étude s'appuie donc sur la couleur des matériaux utilisés dans la construction du bâti traditionnel :

- Sur la commune d'Ecully on trouve du pisé, des calcaires à gryphées, de la pierre jaune de Couzon, des calcaires dits « Pierre de Luce-nay » ou « pierre de Villebois », et quelques maçonneries composites mettant en œuvre différents matériaux.
- Les murs sont enduits, ils peuvent être en pisé ou en pierres taillées ou tout venant suivant les cas.
- On prendra aussi en compte la couleur des sables et des terres qui constitue les enduits et les jointoiments.

La synthèse de cette collecte chromatique in situ, permet de déterminer des palettes qui assureront une bonne cohérence visuelle avec le site.



Sébastien MICHEL
Maire d'Ecully

PERception de la couleur dans le paysage

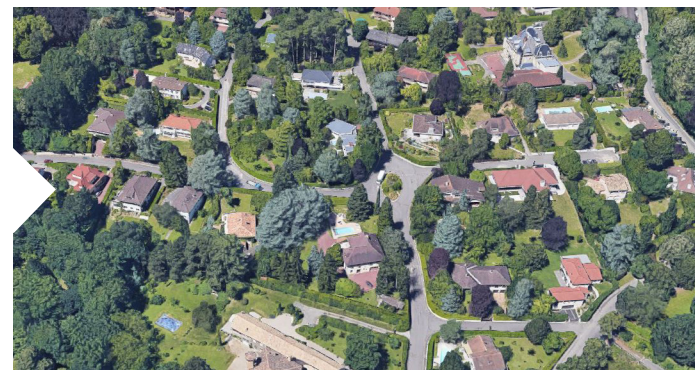
LA VISION LOINTAINE ET LA VISION ÉLÉMENTAIRE.

Ce sont ces deux visions qui permettent de satisfaire les contraintes environnementales et identitaire du paysage.

Pour une juste intégration du bâti dans le paysage il convient de prendre en compte deux niveaux de perception de la couleur.

- . La vision lointaine ou globale
- . La vision proche ou élémentaire

La vision lointaine ou globale, c'est d'elle que dépend la qualité des couleurs dans le paysage et la bonne intégration du bâti. La distance et l'échelle changent la perception de la couleur. L'architecture contribue à la vision globale, elle l'unifie. Les matériaux de construction ont longtemps été issus de l'environnement de proximité, cela en assurait la bonne intégration paysagère. Aujourd'hui, l'architecture est toujours appréhendée dans le paysage et doit en rester un élément constitutif. La trame verte de la commune est très présente, et le bâti doit continuer à s'y insérer. C'est sur cette vision lointaine que s'écrit la qualité des paysages.



En s'approchant, la vision proche ou élémentaire s'affine, les détails constructifs, les textures, les matériaux se lisent mieux et la perception de la couleur s'affirme davantage. A une plus courte distance, la couleur est perçue comme plus vive et plus foncée qu'à distance.



Le désir d'une façade claire ne doit pas faire choisir un blanc qui créera une rupture.

Pour aider au repérage d'une valeur acceptable dans le paysage, l'étude chromatique s'inspire des couleurs issues des matériaux de constructions. La pierre claire sera l'élément de référence.



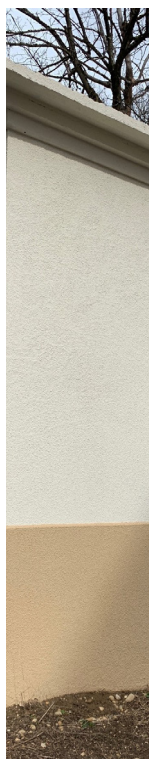
PERception de la couleur dans le paysage

PERMANENCE ET IMPERMANENCE DE LA COULEUR

La lumière et la couleur

La lumière varie en fonction des saisons et de l'heure de la journée, l'aurore est plus rouge, l'aube est plus bleue.

Les ombres portées animent les façades en accentuant lignes et proportions.



La matière et la couleur

Le relief de la surface qui reçoit la couleur en modifie la perception.

Plus la surface est texturée, plus la couleur paraît foncée et moins saturée.

Plus la surface est lisse, plus la couleur paraît claire et vive.



RECOMMANDATION: Appréciation visuelle de la couleur in situ et Echantillonnage

Un échantillonnage des couleurs sur plaque et dans la texture de l'enduit retenu, est indispensable, car il permet de confronter la couleur aux matériaux présents, pierres, enduits existants, sols...

Il conviendra de poser l'échantillon au sol afin de pouvoir le regarder à une distance de 2m et d'en apprécier plus justement la valeur et la tonalité.

Si cela est possible, il sera intéressant de laisser l'échantillon dehors quelques temps, afin de l'apprécier en fonction de la météo et des différents horaires de la journée.

PRIncipes généraux

MÉTHODE DE HIÉRARCHISATION DES CHOIX CHROMATIQUES

Un bâtiment fait partie d'un contexte, il est souhaitable pour une bonne intégration d'observer le paysage et les édifices proches, de tenir compte des dominantes, des valeurs et des ambiances chromatiques.



RECOMMANDATION

Quelques règles pour hiérarchiser ses choix:

1. Prendre en compte l'environnement
 - A. Prendre en compte l'environnement naturel.
 - a. En cas d'insertion paysagère ou d'habitat isolé, il conviendra de prendre en compte les points de vue et de limiter l'impact paysager et se rapprochant de tons plus naturels
 - B. Prendre en compte l'environnement urbain
 - a. En cas d'alignement, il convient de prendre en compte la teinte des constructions mitoyennes. On cherchera à différencier les façades sans créer de rupture. On jouera plutôt sur la valeur (plus clair ou plus foncé) sur une légère saturation ou sur une tonalité différente. Eviter les couleurs identiques.
2. Prendre en compte l'époque de construction
 - A. Choix de la toiture
 - B. Choix du fond de façade. Tenir compte du style, de l'époque de construction, des éléments constructifs déjà présents, (pierre, bois, faïence, décor).
 - C. Choix des menuiseries
 - D. Modénatures, sous face des toitures, serrureries....

PRIncipes généraux

EQUILIBRER LES VALEURS DE LA COMPOSITION

A distance, on perçoit en premier la valeur, avant la couleur. Une teinte trop claire crée un contraste paysager trop fort. Pour une juste harmonie il convient d'équilibrer les valeurs, en les répartissant sur la façade et les différents éléments qui la composent, soit: une valeur claire, une valeur foncée, une valeur moyenne.

Fond de façade: moyen
Volume d'entrée: foncé
Menuiserie: clair



Fond de façade: moyen
Ecadrement: Clair
Serrurerie: foncé



Fond de façade: moyen
Encadrement : clair
Menuiserie: foncé



Fond de façade: moyen
Encadrement : clair
Menuiserie: foncé

RECOMMANDATION

1- Il convient de répartir les valeurs autour de la règle de 3:
Une valeur Claire, une valeur moyenne, une valeur foncée.

2 - Un enduit lisse réfléchit la lumière et fait percevoir la couleur plus claire et plus colorée (saturée) qu'un support rugueux et texturé. Il conviendra d'en tenir compte lors du choix de la couleur et choisir un ton plus soutenu dans le nuancier.

3 - Les choix feront l'objet d'échantillons en grand format d'au moins 1m² bien avant le début des travaux. Ils seront réalisés à proximité des matériaux conservés, type pierres.

4- La couleur est très changeante suivant la peau de la façade et la lumière. Il convient de vérifier par un échantillonnage en pied de façade la couleur choisie. Cela permettra de la confronter sur différents horaires, à son environnement, et aux éléments conservés, type pierre. L'appréciation des couleurs et valeurs se fait par contraste avec les autres éléments de la composition.

PRincipes généraux

LES ENDUITS - 1



Sur la commune d'Ecully, indépendamment des époques, les fonds de façades sont enduits et les modénatures, lorsqu'elles existent, sont en pierre ou ciment prompt. L'enduit est la «peau» du bâtiment, son rôle premier est de protéger la façade, mais sa finition plus ou moins texturée, et donnant ainsi un effet chromatique différent, doit être choisie avec soin en fonction du style architectural.

RECOMMANDATION

La couleur doit être choisie en tenant compte des premier plans, des modénatures, des continuités.

Il faut varier les valeurs et les nuances pour faire jouer les volumes, tout en veillant à l'harmonie générale évitant les ruptures.

PRECONISATION

Les modénatures doivent être plus claires que le fond de façade.

PRincipes généraux

LES ENDUITS - 2

■ **FINITION talochée:** Cette finition peut varier et être plus ou moins lisse selon la taloche employée (plastique, éponge, bois ou polystyrène). La couleur de la façade apparaît avec une teinte plus claire qu'une finition gratté. Il conviendra d'en tenir compte lors du choix de la couleur. et choisir un ton plus soutenu dans le nuancier

Finition talochée lavée: La taloche est munie d'une éponge humide qui laisse apparaître les grains de sables. Joints des Murs en pierre apparente.

■ **FINITION brossé:** Après avoir taloché le parement, on le brosse à l'aide d'une brosse métallique ou nylon afin de faire ressortir les sables de rivière.

■ **FINITION gratté:** Selon les grains contenus dans l'enduit, la finition sera dite « gratté moyen » (grain moyen) ou « gratté fin » (grain fin).

■ **FINITION projeté fin:** C'est un enduit de finition, il est projeté et laissé brut afin de présenter de petites asperités liées à la projection. A éviter sur le sous-bassement.

Dans les constructions type XVIII° et XIX° qui ont des sous bassement ou une forte présence de modénatures, on pourra utiliser différentes finitions, afin d'obtenir une variable plus claire pour l'effet pierre et plus foncée sur l'enduit.

INTERDICTION

Les enduits rustiques écrasés sont interdits

PRECONISATION	
	Grands ensembles Maison contemporaine, Maison XIX-XX°, Maison murs, Murs
	Grands ensembles Maison contemporaine, Maison XIX-XX°, Maison murs, Murs
	Grands ensembles Maison contemporaine, Maison XIX-XX°, Maison murs, Murs
	Grands ensembles Maison contemporaine, Maison XIX-XX°, Maison murs, Murs

PRIncipes généraux

LES MURS DE CLÔTURE

Sur la commune d'Ecully on trouve trois types de murs



RECOMMANDATION

Des murs hauts pouvant aller jusqu'à 3-4m de haut. Généralement enduits, ils peuvent laisser apparaître un sous-bassement en pierre de hauteur variable. La pierre taillée et certains murs en pierre peuvent être laissés à pierre vue. La couleur de l'enduit, doit répondre aux teintes des pierres et ne pas être trop claire, la couleur utilisée pour le jointoiment des pierres sera reprise sur l'enduit.



Un muret de 1m à 1.5m.

Le plus souvent maçonné et surmonté d'un élément en serrurerie, sa couleur doit être différente du fond de façade afin de marquer le premier plan. La serrurerie sera choisie dans le ton le plus foncé.



Un muret bas de 0,50m à 1m.

Parfois plus bas, surmonté d'une haie, le végétal prend le pas sur la maçonnerie. La couleur des murets doit se fondre dans le paysage.

PRIncipes généraux

LES MODENATURES: Les modénatures et chaînages d'angle sont liés au type d'architecture.

RECOMMANDATION

Il ne faut pas systématiser les effets par des encadrements de largeur identique. Il faut se référer au style du bâtiment, à son environnement.

Pas d'encadrement.
Cas le plus fréquent



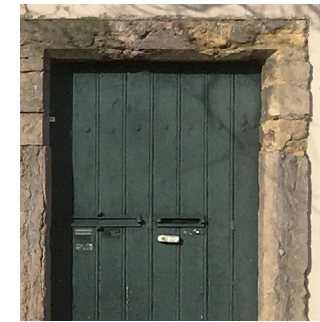
Encadrement peint ou
enduit lissé



Encadrement en relief



La pierre jaune et le calcaire à gryphées doivent être protégés par l'enduit ou un badigeon de chaux.



Encadrement pierre
apparente si relief



Encadrement à moulure



Encadrement Brique
décorative



Encadrement en relief
le mur doit être enduit
ainsi que la pierre
bouchardée



L'encadrement ne suivra
pas de forme aléatoire,
mais respectera l'angle
droit et la ligne.



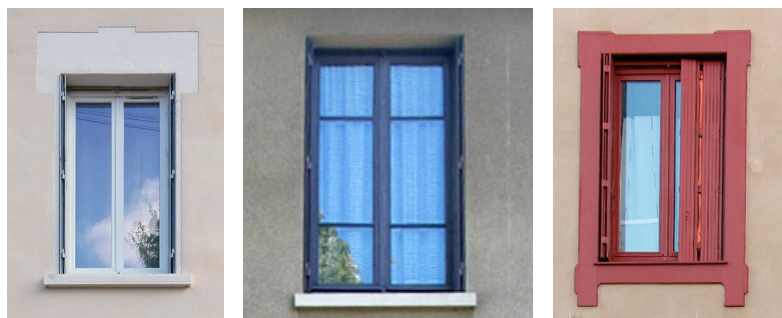
PRÉCONISATION



VOILETS À DEUX BATTANTS

Les volets seront en bois à peindre ou en alu. Leur valeur et leur saturation dépendront du fond de façade.

- 1- Volets gris clair sur fond de façade moyen foncé
- 2- Volets foncés et saturés bleu sur fond de façade neutre moyen foncé
- 3- Volets couleur en rappel du décor brique sur façade moyen foncé, de couleur complémentaire



PERSIENNES

Les persiennes pourront se fondre dans l'encadrement lorsqu'il y en aura un.



VOILETS ROULANTS

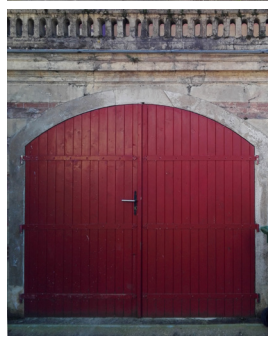
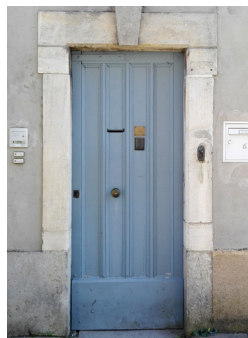
A privilégier sur l'habitat contemporain, prévoir de les dissimuler.

Le lambrequin n'est pas spécifique à l'architecture éculloise, cependant on pourra occasionnellement y avoir recours en réhabilitation, pour dissimuler un volet roulant lorsque qu'aucune autre solution n'est possible

PRInCIPES généraux

LES PORTES.

Elles doivent être différentes des autres éléments de menuiserie. Si leur état le permet les portes anciennes seront restaurées. Les nouvelles portes respecteront le style de l'architecture. Elles épouseront la forme de la baie dans laquelle elles s'inscrivent.



PRECONISATION

1- LA PORTE D'ENTRÉE.

Elle a un rôle unique par rapport aux autres éléments de la façade, son traitement marquera cette prééminence en la différenciant, en couleur et valeur.

En bois elle sera vernie ou peinte. En métal, elle sera laquée mat. Sa couleur pourra être claire si le fond de façade est foncé. (Le blanc est interdit)

2- LA PORTE SECONDAIRE

Il peut y avoir des cas où une porte secondaire soit appelée à disparaître dans le mur. Elle pourra dans ce cas être de la couleur du mur.

PRincipes généraux

LA COULEUR - COMPRENDRE LES NUANCIERS

Les nuanciers de références sont des nuanciers internationaux (**RAL ET NCS**) le tableau de concordance permettra de trouver des équivalences dans des nuanciers fabricants

UNE COULEUR SE DÉFINIT AUTOUR DE TROIS COMPOSANTES:

Les nuanciers communaux seront identifiés dans le système de classification des couleurs du système NCS. Dans ce système une couleur est codée à partir de trois composantes:

- . La valeur (claire ou foncée)
- . La saturation (vive ou grisée)
- . La teinte (Le nom de la couleur)

Points de repères:

Le blanc a pour code S 0500-N, un gris très clair, S 1500-N, un gris moyen, S 3000-N, jusqu'au noir qui a pour code S 9000-N.

PRÉCONISATION

1) Une couleur ne se choisit jamais isolée ou éloignée des teintes avec lesquelles elle sera en contact: pierre, voisinage, environnement...

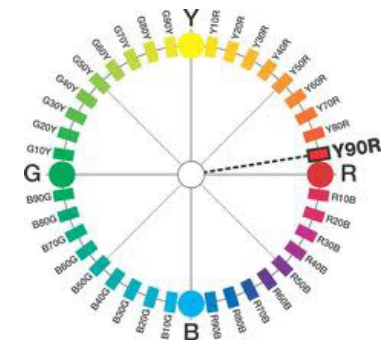
2) Le blanc a un impact trop fort dans le paysage. Pas d'utilisation de blanc en façade ni en modénature. La valeur minimum sera de 20

S 1050 - Y90R

standard S C Φ

valeur saturation

nuance teinte



Le nuancier s'organise autour de quatre palettes.

1- La palette globale: qui concerne les surfaces les plus importantes du bâti, fond de façade, modénature. Elle déterminera la dominante chromatique.

2- La palette mur: spécifiquement destinée aux murs de clôture.

3- La palette ponctuelle: qui concerne les plus petites surfaces, menuiseries (portes, volets, fenêtres), bardages, serrureries. Elle concerne les éléments secondaires, qui viennent «ponctuer», enrichir et compléter la palette globale.

4- La palette toiture: qui concerne les toitures en tuiles de terre cuite.

La nomenclature à reporter est la référence:

Mo XX Modénatures

Fa XX Fond de façade

MeXX Menuiseries et serrurerie

To XX Toiture

Suivi de la référence fabricant. Voir tableau de concordance

Attention:

Dans un nuancier une tonalité semble toujours plus foncée et moins vive que sur le mur.

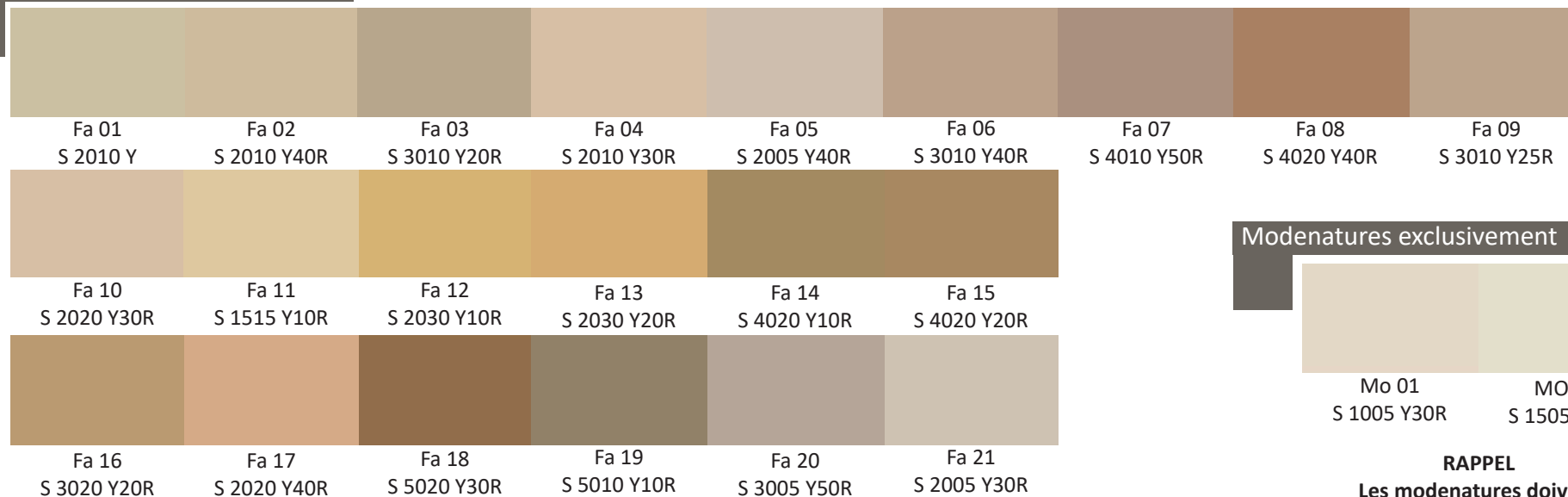
Veillez tenir compte du fait, que suivant l'écran ou l'impression, les couleurs représentées dans ce document peuvent varier dans leur version originale!

Nous vous recommandons de consulter en mairie le nuancier communal qui est le seul référent visuel.

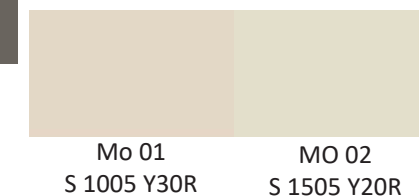
LES palettes du nuancier.

1- PALETTE GLOBALE FOND DE FAÇADE, MODENATURES. 23 teintes, dont 2 exclusivement destinées aux modénatures, recapitule les teintes naturelles des couleurs de sables et pierres, cette palette se complete de 7 teintes plus saturées à destination d'éléments ponctuels des grands ensembles. et de 9 teintes spécifiques aux murs

Fond de façade et modénatures



Modénatures exclusivement



RAPPEL
Les modénatures doivent être plus claires que le fond de façade

Architectures et extensions contemporains



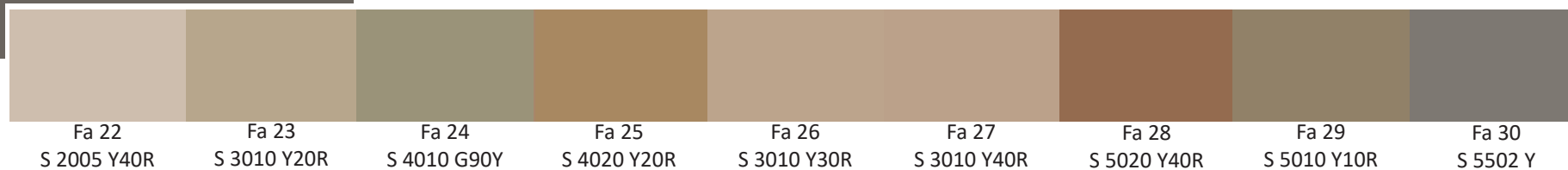
Attention:

- Veuillez tenir compte du fait, que suivant l'écran ou l'impression, les couleurs représentées peuvent varier dans leur version originale! Nous vous recommandons de consulter en mairie le nuancier communal qui est le seul référent visuel.

LES palettes du nuancier.

2- PALETTE MURS DE CLOTURE. 9 teintes spécifiques aux murs de clôture.

Murs de clôture



Il existe à Ecully quelques « maisons-mur » pour lesquelles le coloris du mur devra être identique à celui de la façade de la maison.

Attention:

- Veuillez tenir compte du fait, que suivant l'écran ou l'impression, les couleurs représentées peuvent varier dans leur version originale! Nous vous recommandons de consulter en mairie le nuancier communal qui est le seul référent visuel.

LES palettes du nuancier.

4- PALETTE TOITURE SUR ECULLY, LES TOITURES SONT TRADITIONNELLEMENT EN TUILES.

La couleur de la toiture (« cinquième façade ») est à analyser en fonction de la typologie du bâtiment concerné et de son contexte urbain et paysager, et en particulier :

- pour le bâti existant, on cherchera à respecter les dispositions originelles,
- pour une construction neuve, on veillera à respecter la continuité urbaine et paysagère de l'environnement.



PRECONISATION

- 1) Les teintes terre cuite sont : de tons marron rouge à noisette ocre beige. Un effet nuancé est possible en cas de réemploi de tuiles anciennes. Ne pas mélanger des teintes différentes sur les différents pans d'un même toit
- 2) Les autres couvertures peuvent être autorisées de façon à avoir une certaine harmonie avec l'existant ou les constructions voisines, à voir au cas par cas.
- 4) En cas de toit plat, la toiture sera végétalisée.

SERVICE URBANISME

Adresse :Place de la Libération CS 80212
69134 ÉCULLY CEDEX

Tél. :04 72 18 10 14

Courriel: urbanisme@ville-ecully.fr

Horaires :Accueil physique et téléphonique du lundi au vendredi de 13h30 à 17h,
ou sur rendez-vous toute la journée aux heures d'ouverture de la mairie :
du lundi au vendredi 8h30-12h et 13h30-17h

Véronique Godefroy
Coloriste en Architecture



Tel: 04.78.33.31.33
6b rue du Docteur Terver 69130 Ecully
veronique.godefroy@godefroyarchitectes.com

LE TABLEAU DE CONCORDANCE PALETTE GLOBALE

Ville Ecully	NCS	Weber et Broutin	PAREX	SIKKENS	KEIM	CHAUX DE ST ASTIER	SEIGNEURIE	CAPAROL
Mo01	1005 Y30R	001 Blanc cassé	G10	F6.06.78	9335/9255	23	CH2 0062 Beige Dogon	Nutria 16
M002	1505 Y20R	207 Beige clair	G20		9533	70	CH2 0074 Vert Maranta	Muskat 15
Fa11	1515 Y10R		T106		9373		se 2286 Beige Pumori	Havanna 14
Fa21	2005 Y30R	207 Beige clair	G20		9312		CH2 0074 Vert Maranta	Muskat 15
Fa05/Fa22	2005 Y40R	203 Cendre beige clair		F0.06.74			CH2 1162 Beige breche	Muskat 14
Fa01	2010 Y	600 Beige sisal	T60				CH1 11F93 vert Calmette	
Fa04	2010 Y30R	044 brun clair	T50_T106	E8.10.70	9251/9332	28		
Fa02	2010 Y40R	230 Doré clair	T153		9251		CH1 0250 Beige sablon	
Fa10	2020 Y30R	232 Mordoré/010 Beige ocre	T70	E4.30.70	9091/9110	549/28	SE 1283 Jaune bensa	
Fa17	2020 Y40R	049 Ocre rouge						
Fa12	2030 Y10R	307 Jaune vert			9329	437	SE 2287 Beige Luo	
Fa13	2030 Y20R	297 Ocre chaud			9090	236		
Fa20	3005 Y50R	202 Cendre beige foncé		E8.10.60	9307	811	CH 10F31 Beige Odéon	
Fa03/Fa23	3010 Y20R			F3.12.67	9288		CH2 0992 Beige cachemire	Muskat13
Fa09	3010 Y25R	215 Ocre rompu			9249	811		
Fa26	3010 Y30R				9249			
Fa06/Fa27	3010 Y40R	240 Marron moyen		E0.20.60			CH 11F43 Beige austerlitz beige plage	
Fa16	3020 Y20R	012 Brun	T60	E8.15.65	9245	437	SE 2187 Beige Onyx	
FaGE01	3040 Y	925 Jaune torchis				794	CH 11F84 Jaune Mitterie	
FaGE07	3502 Y	268 Cendré vert		F6 05 60	9567			
Fa24	4010 G90Y-Y10r	600 Beige sisal			9345		SE 2288 Beige Yoruko	
Fa07	4010 Y50R					524	CH 11f39 Chatain Courtille	
Fa14	4020 Y10R				9325		CH 11F66 Beige valmy	
Fa15/Fa25	4020 Y20R	013 Brun foncé	O88			382	CH 11F39 Chatain courtille	Havanna 12
Fa08	4020 Y40R				9243		SE 2267 brun Goias SE2269 Beige Abron SE 2272 Brun Piura	Marone 12
FaGE04	4030 Y50R	303 Terre rouge brun			9103			
FaGE05	4030 Y70R	330 Brique rouge			9123			
Fa19/Fa29	5010 Y10R						SE 2064 Brun ligurie	
Fa18	5020 Y30R	347 Beige chanvre						
Fa28	5020 Y40R		T181		9323		CH 10F94 Brun halles	
FaGE 03	5020 Y70R	658 Brun rocaille	T184		9182		SE 2265 Brrun Elgon	
Fa30	5502 Y							
FaGE 02	6010 Y70R	345 Brun chaume			9007		CH 11F24 Brun Marceau	
FaGE06	6502 Y	661 Gris schiste						

Le tableau de concordance est une aide qui est proposée afin de trouver des concordances de teintes chez quelques fabricants. La liste n'est pas limitative et d'autres fournisseurs peuvent être consultés.

Il conviendra de choisir le fournisseur en fonction du support : Peinture minérale, enduit à la chaux, enduit organique.

Dans tous les cas il conviendra de faire échantillonner la teinte choisie pour en vérifier la validité auprès du service de l'urbanisme.

LE TABLEAU DE CONCORDANCE PALETTE PONCTUELLE

Ville Ecully	NCS	SIKKENS	RAL	SEIGNEURIE
Me01			RAL 1013	CH2 0020 gris nicosie
Me02	2010 Y			CH2 0350 Vert laurier
Me03		G4.07.66	RAL 7032	
Me04	3010 G70Y			CH2 0801 vert gaspesie
Me05	3010 Y20R	F3.12.67		CH2 0992 Beige cachemire
Me06		E9 10 38	RAL 7006	
Me07	4010 B70G	PO 10 50		Ch1 0919 Bleu riau
Me08		G5 18 42	RAL 6013	
Me09	6010 G30Y	J0 10 50	RAL 7009	
Me10		G0.13.45	RAL 7002	
Me11	7005 Y20R	F6 11 28	RAL 7013	
Me12		G3 14 13	RAL 6008	
Me13		J7 17 21	RAL 6020	
Me14	5005 G50Y	H2 05 46	RAL 7023	
Me15	3502 Y	H8.03.65	RAL 7038	CH2 1154 Gris amman
Me16		F7 05 37	RAL 7039	
Me17		G2.04.26	RAL 7022	
Me18	7500 N	MN 02 29	RAL 7043	
Me19		Q4 09 22	RAL 7026	
Me20		C2.04.06	RAL 8022	
Me21		C6 14 16	RAL 8017	
Me22		D0.36.33	RAL 8004	
Me23		C2.32.22	RAL 3009	
Me24	5040 Y90R			CH1 0735 MarronBaviere
Me25	6030 R10B			CH1 0700 Rouge Malaga
Me26	6010 Y90R			CH1 1041 Marron Aveyron
Me27	7005 R20B			CH2 1052 Brun Java
Me28	8005 R20B			CH1 1045 Brun Millevaches
Me29		F0 32 40	RAL 8000	
Me30		S0.0621	RAL 7016	

Le tableau de concordance est une aide qui est proposée afin de trouver des concordances de teintes chez quelques fabricants. La liste n'est pas limitative et d'autres fournisseurs peuvent être consultés.

Il conviendra de choisir le fournisseur en fonction du support : Peinture minérale, enduit à la chaux, enduit organique.

Dans tous les cas il conviendra de faire échantillonner la teinte choisie pour en vérifier la validité auprès du service de l'urbanisme.